

## НАВИГАЦИОННАЯ СИСТЕМА

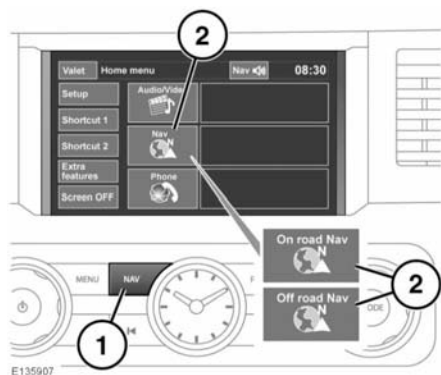
Навигационные указания в виде картографической информации и сведений о поворотах, которые отображаются на сенсорном экране, могут дополняться голосовыми указаниями. На щитке приборов также отображается подробная карта. Система принимает сигналы от спутников глобальной системы позиционирования (GPS), которые в сочетании с информацией от датчиков автомобиля и данными на жестком диске помогают определить истинное местоположение автомобиля.

***Примечание:** Картографические данные загружаются на жесткий диск в зависимости от страны, где осуществляется первая продажа автомобиля, и обеспечивают навигацию и информацию только для данного региона. Информацию об обновлениях программного обеспечения можно узнать у вашего дилера.*

На основе полученных данных навигационный компьютер автомобиля позволяет планировать маршрут до пункта назначения и следовать ему по карте.

Сенсорный экран используется для управления системой при помощи меню, текстовых экранов и изображений карт.

## ИСПОЛЬЗОВАНИЕ НАВИГАЦИОННОЙ СИСТЕМЫ



1. Кнопка быстрого доступа **NAV**.
2. Программная кнопка **Нав**.

**Примечание:** На автомобилях, оборудованных режимом навигации по бездорожью, программные кнопки включают опцию **Нав. на дороге** или **Нав. по безд.** для отображения текущего режима навигационной системы.

Находясь в главном меню, коснитесь программной кнопки **Нав**. Либо нажмите кнопку быстрого доступа **NAV** на панели управления. Появится предупреждающий экран.

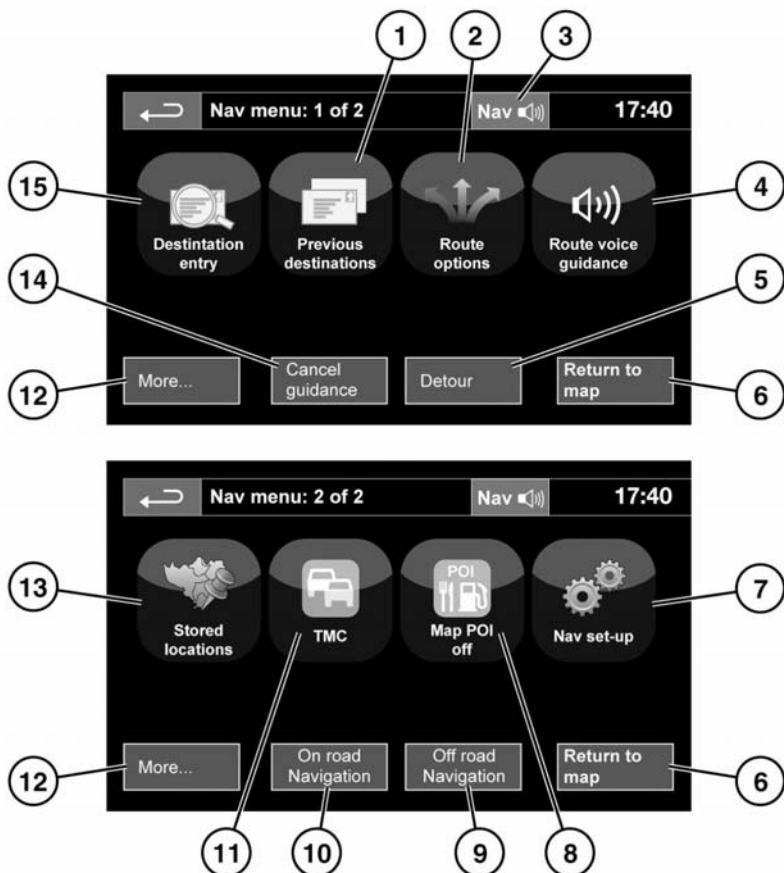
Если язык экрана навигации не установлен, его необходимо установить. Выберите **Язык**, чтобы сделать выбор, и подтвердите его касанием программной кнопки **OK**. Произойдет возврат к экрану **ПРЕДОСТЕРЕЖЕНИЕ**.

После нажатия программной кнопки **Согл.** на сенсорном экране отобразится **Меню нав.** (главное меню навигационной системы, занимает два окна) либо экран, использовавшийся последним на момент выключения системы.

**Примечание:** Примерно через 12 секунд программные кнопки меню исчезнут и отобразится только информация карты. Будет показано текущее положение автомобиля. Нажмите программную кнопку **Нав.**, чтобы перейти к экрану главного меню.

Если система используется в первый раз, здесь пользователь должен ввести личные предпочтения в области **Настр. нав.** Эти настройки применяются в режиме использования навигации.

## ГЛАВНОЕ МЕНЮ

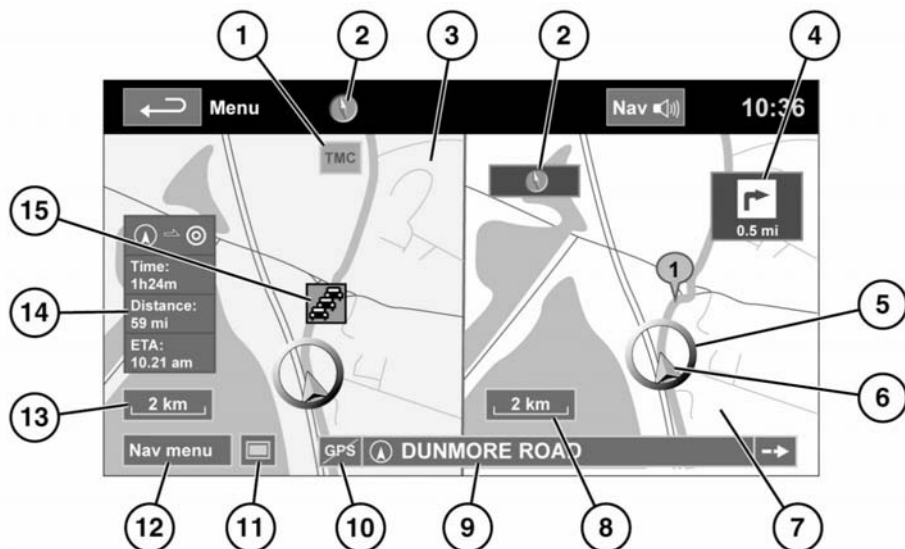


E135923

- Пред. пун. наз.:** отображает введенные ранее пункты назначения.
- Опц. марш.:** выбор различных опций маршрута.
- После ввода пункта назначения логотип Range Rover сменится программной кнопкой для повтора последнего голосового указания.
- Голос. нав. указ.:** выключение голосовых указаний на время текущей поездки. Программная клавиша подсвечивается при включении голосовых указаний.
- Объезд:** объезд с отклонением от текущего маршрута.
- Возв. к кар.:** Переход на главный экран карты.
- Настр. нав.:** Настройки навигационной системы.

8. **Карта: об. инфр. вык.:** включение/выключение отображения символов POI (объекты инфраструктуры) на карте.
9. **Нав. по безд.:** переключение системы в режим навигации по бездорожью.
10. **Нав. на дороге:** переключение системы в режим дорожной навигации.
11. **Дор. сообщ.** (Канал дорожных сообщений): Не используется для ввода пункта назначения, служит для получения данных о дорожных условиях и происшествиях.
12. **Ещё...:** отображение второго окна меню «Нав».
13. **Сохр. места:** управление сохраненными пунктами маршрута.
14. **Прерв. указ.:** Отмена активной навигации на маршруте.
15. **Указ. пункт:** Выбор варианта ввода пункта назначения.

## РАЗДЕЛЕННЫЙ ЭКРАН КАРТЫ



E135924

1. Информация **TMC** (Канал дорожных сообщений).
2. Индикация маленького компаса, всегда показывающего направление на север.
3. Обычный экран.
4. Индикатор следующего курса.
5. Текущее местоположение автомобиля.
6. Стрелка положения автомобиля.
7. Разделенный экран.
8. Настройка масштаба разделенного экрана.
9. Название улицы, на которой вы находитесь в данный момент.
10. Отсутствие сигнала **GPS**.
11. Выбор режима экрана.
12. Меню навигации.
13. Настройка масштаба обычного экрана.
14. Расстояние/время до пункта назначения.
15. Дорожное событие **TMC** (пробка).

## РЕЖИМЫ ЭКРАНА

Коснитесь кнопки выбора режима экрана для отображения серии символов, которые обозначают различные режимы экрана (подробно описаны ниже). Коснитесь соответствующего символа для выбора нужного режима экрана.



Полноэкранный режим.



Режим разделенного экрана. Справа отображается более детальное изображение участка и дорожной сети.



Отображение следующей дорожной развязки в правой части экрана.



Этот режим доступен только на автомагистрали. В нем автоматически отображаются оставшиеся съезды с магистрали на маршруте.



Вывод списка предстоящих дорожных развязок и направления поворотов в правой части экрана.

## ОБЛАСТЬ ПОИСКА

База данных навигационной карты разделена на страны или регионы внутри стран, называемые областями поиска. При настройке маршрута вводимый пункт назначения (или пункт маршрута) должен находиться в пределах выбранной области поиска.

Перед установкой пункта назначения или пункта маршрута задайте область поиска следующим образом:

1. Из главного меню навигационной системы выберите опцию **Указ. пункт**.
2. Выберите стр. 2 в **Указ. пункт**, затем выберите **Обл. поиска**.
3. Прокрутите список и выберите 3-буквенный код, соответствующий нужной области назначения.
4. Нажмите кнопку **ОК**. Появится меню ввода пункта назначения и информационное окно, отображающее выбранную область поиска.

## УКАЗАНИЕ ПУНКТА НАЗНАЧЕНИЯ

После нажатия кнопки **Согл.** появится экран исходной карты, на котором следует выбрать **Меню нав.**

В меню навигации выберите **Указ. пункт.**

На экране **Пункт назн.** выберите **Адрес** и введите название города.

После ввода достаточного числа букв нажмите **Список** для отображения всех возможных городов.

При необходимости используйте кнопки прокрутки слева от списка для перемещения по элементам списка. Выберите нужный город.

Теперь введите название дороги. После ввода достаточного числа букв нажмите **Список** для отображения всех возможных дорог.

Выберите нужную дорогу.

Введите номер дома (если известен) и подтвердите нажатием **ОК.**

Если номер дома неизвестен, нажмите **ОК** – в качестве пункта назначения будет выбрана точка в середине дороги.

После завершения расчета появляется экран карты вместе с параметрами маршрута и сведениями о пункте назначения.

## НАВИГАЦИЯ НА БЕЗДОРОЖЬЕ

Система предусматривает переключение между режимами дорожной навигации и навигации по бездорожью. Для этого дважды нажмите кнопку **Нав.** на панели управления и выберите **Нав. на дороге** или **Нав. по безд.** Либо режим навигации можно выбрать на стр. 2 главного меню. Программная кнопка «Нав.» в главном меню сенсорного экрана отображается в виде **Нав. на дороге** или **Нав. по безд.** в зависимости от текущего режима навигации.

Навигационные карты по бездорожью аналогичны картам по дорогам, но снабжены дополнительными функциями и информацией, такими как большой экран компаса, информация о курсе, высоте над уровнем моря, широте и долготе.

Если переключение с дорожной навигации на внедорожную производится во время использования дорожных указаний, текущий выделенный маршрут удаляется с карты, а дорожные указания приостанавливаются.

Символы пунктов маршрута и пункта назначения продолжают отображаться. Пункт назначения будет отображен в виде двойного кольца.

После обратного переключения на дорожную навигацию система производит перерасчет маршрута, и режим дорожных указаний возобновляется.

**Примечание:** В режиме навигации по бездорожью дорожные сообщения (TMC) не отображаются.

## ЗАПУСК НАВИГАЦИОННЫХ УКАЗАНИЙ

После нажатия кнопки **Пункт назн.** система выполняет расчет маршрута.

Теперь можно выбрать опцию **3 маршрута**, **Смен. марш.** или **Начать**. Выберите опцию **Начать** для запуска навигационных инструкций.

В случае выбора варианта **3 маршрута** на карте появятся три различных маршрута.

Маршруты на карте выделяются разными цветами. Опция EcoRoute помогает найти наиболее экономичный маршрут с точки зрения расхода топлива. Значок из трех листьев указывает самый экономичный маршрут.

Выберите маршрут **1**, **2** или **3**, нажав соответствующую кнопку в правой части карты.

Для изменения параметров маршрута нажмите кнопку **Смен. марш.**, затем **Предпочт. марш.** Если пункт назначения уже задан, нажмите **Пункт маршр.** для добавления промежуточного пункта к маршруту, если это требуется.

После выбора одной из опций (если выбор имел место), нажмите **Перейти**.

***Примечание:** При подъезде к дорожной развязке, в дополнение к голосовым указаниям, на карте отображается врезка с увеличенным видом данной развязки.*

***Примечание:** Следующий поворот на маршруте отображается на информационной панели.*

## БЫСТРЫЙ МАРШРУТ

В разделе **Опц. марш.** можно включить или выключить (**Вкл.** или **Выкл.**) функцию **Быст. марш.**

При выборе **Вкл.** функция **Быст. марш.** меняет параметры расчета **Марш. 3** с целью сокращения количества:

- Перекрестки.
- Повороты.
- Повороты с пересечением встречного потока транспорта.
- Приоритетность второстепенных дорог.
- Сложные перекрестки и маневры.

## ИЗУЧЕНИЕ МАРШРУТА

В разделе **Опц. марш.** можно включить или выключить (**Вкл.** или **Выкл.**) функцию **Изуч. марш.**

Если выбрано **Вкл.**, то, после трехкратного одинакового отклонения от предложенного маршрута система запомнит это отклонение и в дальнейшем будет предлагать его при обычном расчете маршрута. Выберите **Удалить все**, чтобы удалить изученные маршруты и вернуться к настройкам по умолчанию.

## ГОЛОСОВЫЕ УКАЗАНИЯ

Чтобы включить или выключить голосовые указания, не отключая навигации по маршруту, выполните следующее.

1. Коснитесь **Меню нав.** в окне меню карты.
2. Нажмите программную кнопку **Голос. нав. указ.** Когда функция голосовых указаний включена, программная кнопка подсвечивается.



## ОТМЕНА НАВИГАЦИИ ПО МАРШРУТУ

Чтобы прекратить навигацию на маршруте, выполните следующее:

1. Коснитесь **Меню нав.** в окне меню карты.
2. Нажмите программную кнопку **Прерв. указ.**

## ВЫБОР ОБЪЕКТОВ POI БЫСТРОГО ДОСТУПА

Нажмите на экран карты для отображения кнопки POI (Объекты инфраструктуры). Коснитесь кнопки **POI**. На экране появятся шесть рекомендованных категорий, пять из которых можно выбрать в качестве объектов POI быстрого доступа.

*Примечание:* Значки POI не отображаются, если масштаб карты более 1 км (½ мили).

Выберите одну из категорий объектов POI быстрого доступа или нажмите кнопку **Ещё**, чтобы просмотреть остальные объекты инфраструктуры. Нажмите **ОК**, чтобы подтвердить выбор.

На экране появится окно карты с символами POI. Выберите пять типов объектов POI, которые вы хотите видеть на экране при отображении объектов POI быстрого доступа.

## ВОССТАНОВЛЕНИЕ НАСТРОЕК ПО УМОЛЧАНИЮ

Если вы изменили какие-либо настройки, заданные по умолчанию, с помощью этого меню можно восстановить первоначальные настройки.

## СОХРАНЕННЫЕ ПУНКТЫ

В меню навигации выберите **Сохран. места**. Это позволит вам управлять пунктами назначения, например, местом работы, домом, любимым рестораном или местами, которых следует избегать.

В меню **Сохран. пункты** можно сохранить до 400 пунктов или ввести домашний адрес. Выберите **Сохран. пункты** для сохранения пункта.

Выберите **Добавить**, **Изменить** или **Удалить** для просмотра и управления списком сохраненных пунктов.

Выберите **Добавить** для сохранения пункта в памяти.

## ПОДРОБНОСТИ О СОХРАНЕННЫХ ПУНКТАХ

В меню **СОХРАН. ПУНКТЫ** выберите **Сохран. пункты**, затем **Добавить**, **Изменить** или **Удалить**.

Для отображения сведений о выбранном сохранённом пункте коснитесь кнопки **Информ.**

Сведения включают в себя символ, название, местоположение и номер телефона.

Можно звонить по данному номеру телефона, нажав кнопку телефона, если к автомобильной системе подключен телефон.

## ПОЧТОВЫЙ ИНДЕКС

Данная функция доступна не во всех странах. При помощи клавиатуры введите почтовый индекс пункта маршрута или назначения. Почтовый индекс следует указывать точно, с пробелами и пунктуацией.

После ввода почтового индекса нажмите **ОК**.

## ЭКСТРЕННЫЕ СЛУЧАИ

Данная функция доступна не во всех странах. На экране **Указ. пункта назн.** выберите **Экст. случ.** для вывода списка местных пунктов органов правопорядка, больниц или дилеров компании Land Rover.

Для отображения списка в алфавитном порядке нажмите **Назв.** Для отображения списка в порядке удаления от текущего местоположения автомобиля нажмите кнопку **Расстояние**.

Нажмите название объекта, чтобы выбрать его в качестве пункта маршрута или назначения.

## КАРТА

После выбора карты на экране появляется карта местности. Переместите окружность в область точки назначения или пункта маршрута, при необходимости увеличив масштаб.

Выбранное место можно сохранить как пункт назначения или маршрута.

## КООРДИНАТЫ

Если вы знаете координаты пункта назначения, то их можно ввести на этом экране. Сначала вводится координата широты, затем координата долготы.

После ввода координат нажмите **ОК**.

Если введенные координаты не содержатся на имеющихся картах, появляется соответствующее сообщение. Это также может произойти при вводе неправильных координат.

## ВЫЗОВ ПРЕДЫДУЩЕГО ПУНКТА НАЗНАЧЕНИЯ

После выбора в меню пункта **Пред. пун. наз** на экране появляется список предыдущих сохраненных пунктов назначения.

Выберите пункт назначения, нажав на соответствующую строку. На экране появятся сведения для подтверждения.

***Примечание:** На автомобилях, поставляемых в некоторые страны, согласно действующим законам во время движения автомобиля функция прокрутки списков неактивна. В этом случае можно выбирать только пункты, указанные в верхней части списка.*

## АВТОМАГИСТРАЛЬ

Выбрав в меню **Автострада**, введите название или номер автострады, затем выберите въезд или съезд. Для выбранной автострады отобразятся все перекрестки въезда и съезда.

На карте отображается выбранная автострада и заданный перекресток съезда с нее.

Теперь пункт назначения задан, и маршрут рассчитан.

## ОБЪЕКТЫ ИНФРАСТРУКТУРЫ (POI)

Выбрав в меню навигационной системы пункт **Инт. места**, нажмите **Назв.** для ввода названия объекта POI (например, **Показ. автозаправки** для отображения на карте автозаправочных станций) или нажмите **Список** для вывода списка объектов POI.

Также можно выбрать **Все категории** для просмотра всех категорий объектов POI и выбрать нужный тип объекта.

Переход между страницами осуществляется с помощью кнопок прокрутки.

Некоторые категории объектов POI содержат подкатегории, например, категория **Общественные объекты** делится на следующие подкатегории:

- Администрация города;
- Больница;
- Выставочный центр;
- Общественный центр;
- Парки и развлечения.

***Примечание:** Если при вводе названия POI отображается слишком много соответствий, попробуйте сначала ввести название населенного пункта. Если название POI неизвестно, попробуйте выбрать категорию POI.*

***Примечание:** Символы объектов инфраструктуры отображаются только при масштабе до 1 км (½ мили).*

После выбора объекта POI определяется маршрут. Нажмите **Смен. марш.** для изменения параметров маршрута, или нажмите **ОК**, чтобы система начала расчёт маршрута.

## МЕСТОПОЛОЖЕНИЕ ДИЛЕРОВ КОМПАНИИ

Информация о дилерах компании Land Rover содержится на жестком диске навигационной системы как категория объектов POI. Некоторые дилеры могут находиться в районах, по которым нет полной картографической информации на жестком диске. Если задается маршрут до одного из таких дилеров, указания по навигации можно получить только до ближайшего центра города; в этом случае на экране появится предупреждающее сообщение.

***Примечание:** При выборе дилеров Land Rover (и некоторых других категорий, таких как аэропорты) они отображаются во всех областях поиска.*

## ВВОД ПО НАЗВАНИЮ НАСЕЛЕННОГО ПУНКТА

Если сначала ввести название города, то будет показан список объектов, находящихся только в этом городе.

1. На экране ввода Название POI нажмите **Город**.
2. Введите название населенного пункта.
3. Нажмите **Список** для вывода списка имеющихся городов.
4. Выберите нужный населенный пункт. Снова появится экран Название POI.
5. Введите название POI.

## КАТЕГОРИИ И ПОДКАТЕГОРИИ

База данных POI разделена на ряд категорий. Каждая основная категория дополнительно разделена на несколько подкатегорий.

Первым элементом списка подкатегорий ресторанов является **Все**. В этом случае выбираются все подкатегории ресторанов.

Чтобы сузить поиск, нажмите кнопку **Город**. На экране появится клавиатура с алфавитом для ввода названия нужного города.

## ПРОГРАММНАЯ КНОПКА «СПИСОК»

Кнопка **Список** используется, когда введенные символы уменьшают количество возможных вариантов до приемлемого числа.

Вы также можете нажать кнопку **Список** (если она активна) без ввода названия объекта POI. При этом отображаются все соответствующие объекты инфраструктуры, например, в выбранном городе или категории.

## ПРОГРАММНАЯ КНОПКА «ВСЕ»

При нажатии кнопки **Все** выводится список всех категорий объектов POI.

## ПОИСК МЕСТНЫХ ОБЪЕКТОВ POI

Эта функция предназначена для выбора во всех категориях объектов инфраструктуры, находящихся в пределах 32 км (20 миль) от автомобиля.

- Нажмите кнопку **Сп. мес. инфр.**

## ОБЗОР RDS-TMC

Система радиоинформации – канал дорожных сообщений (RDS-TMC) служит для передачи сведений о дорожных пробках на вашем маршруте; эта информация передается радиостанциями, работающими в режиме TMC.

Для перехода к меню дорожных сообщений нажмите кнопку **Дор. сообщ.** в меню навигации.

События TMC на маршруте могут отображаться с помощью нажатия программной кнопки **Соб. впер.** TMC можно настроить на отображение всех событий на карте, основных событий или отключить отображение. Во время расчета маршрута функцию можно настроить на исключение событий TMC на маршруте.

## ЭКРАН RDS-TMC

Во время приема сигнала TMC символ в верхней левой части экрана становится зеленым. Если сигнал TMC не принимается, символ на экране перечеркнут.

Система оповещает водителя об известных дорожных работах, ограничениях проезжей части дорог, встречных транспортных потоках, авариях, скользких дорогах, перенаправлении транспорта в объезд, возможностях для стоянки, информационных сообщениях, дорожных «пробках» и прочих помехах и опасностях.

Водитель оповещается о дорожных событиях и ситуациях следующим образом:

- на карте в месте возникновения события появляется символ TMC;
- по каждому событию можно посмотреть текстовое сообщение, нажав на экране его символ или выбрав это событие в списке дорожной информации;
- предусмотрена функция активной навигации на маршруте, рассчитывающая альтернативный маршрут, когда система получает предупреждение о дорожном происшествии, которое затрагивает маршрут, установленный в навигационной системе;
- в списке дорожных событий содержатся все события, классифицированные по названию дороги/расстоянию на выбранном маршруте (по прямой или параллельно вашему фактическому маршруту).

Информация о дорожных пробках сохраняется и обновляется даже при въезде автомобиля в другую страну.

## ЗНАЧКИ RDS-TMC

Информация о любом дорожном событии (переданном по TMC) отображается в виде предупреждающего символа на карте и сообщения о номерах дорог, а также о том, между какими дорожными развязками возникла данная пробка или произошло событие.

Эта информация хранится в системе до 30 минут.

Изменение цвета символа TMC обозначает тип и приоритет события TMC. Фоновый цвет символа становится обычным при отсутствии событий и пробок, а также при перерасчете указаний по маршруту.

Символ события TMC отображается на экране навигационной карты, обозначая место и характер данного события.

Символы событий TMC отображаются на карте, даже если соответствующие события произошли вне вашего маршрута.

## СИМВОЛЫ СОБЫТИЙ ТМС 1-ГО УРОВНЯ

-  Движущийся транспортный затор в обоих направлениях (красная двусторонняя стрелка)
-  Движущийся транспортный затор по ходу движения (красная стрелка)
-  ДТП (красная звездочка)
-  Остановка движения в обоих направлениях (красная двойная стрелка, указывающая границу затора)
-  Остановка движения по ходу (красная стрелка, указывающая границу затора)
-  ДТП (желтая звездочка)
-  Информационное сообщение (желтый круг)
-  Медленное движение транспорта в обоих направлениях (желтая двусторонняя стрелка)
-  Медленное движение транспорта по ходу движения (желтая стрелка)

## СИМВОЛЫ СОБЫТИЙ ТМС 2-ГО УРОВНЯ

-  Затор (красный)
-  Встречный поток (розовый)
-  Дорожные работы (розовый)
-  ДТП (розовый)
-  Сужение (розовый)
-  Объезд (желтый)
-  Скользкая дорога (желтый)
-  Другая опасность (желтый)
-  Информация о стоянках (серый)
-  Информация (серый)

**Примечание:** Значок одинарной стрелки указывает, что дорожное происшествие затрагивает движение в направлении стрелки. Двойные стрелки означают, что происшествие затрагивает движение в обоих направлениях.

## ИСПОЛЬЗОВАНИЕ СООБЩЕНИЙ ТМС

Функция активной навигации на маршруте рассчитывает альтернативный маршрут для объезда места события, когда система получает предупреждение о нем. Система производит расчёт нового маршрута для всех участков. Для каждого частотного диапазона можно задать девять предустановленных станций. Если событие носит серьезный характер (например, закрыта дорога) или новый маршрут короче действующего, а действующий маршрут не перепрокладывался в течение последних 5 минут, появляется запрос на подтверждение нового маршрута. Этот запрос в виде всплывающего сообщения отображается 10 минут и, если водитель не отменяет этот новый маршрут, он начинает действовать.

## ДАННЫЕ КАРТОГРАФИЧЕСКОГО УПРАВЛЕНИЯ

Прежде чем использовать навигационную систему, внимательно прочтите это соглашение.

Это – лицензионное соглашение по использованию кодировки координатных данных Картографического управления Великобритании (КУ) в составе навигационной системы. Используя эту информацию о координатах, вы принимаете все перечисленные ниже условия и соглашаетесь их выполнять.

## ПРАВО СОБСТВЕННОСТИ

Кодированные картографические данные КУ лицензированы Картографическим управлением Великобритании с разрешения Издательства Ее Величества. © Авторское право Великобритании. Все права защищены.

## ПРЕДОСТАВЛЕНИЕ ЛИЦЕНЗИИ

Картографическое управление предоставляет вам простую (неисключительную) лицензию на использование данной копии координатных данных исключительно в личных целях в составе навигационной системы. Вы можете передать настоящую лицензию последующему покупателю автомобиля, оснащенного навигационной системой при условии, что покупатель соглашается соблюдать все условия данной лицензии.

## УСЛОВИЯ ЛИЦЕНЗИИ

Настоящие лицензионные условия регулируются английским законодательством и являются предметом исключительной юрисдикции английских судов.

## ОГРАНИЧЕНИЯ НА ИСПОЛЬЗОВАНИЕ

Использование координатных данных Картографического управления ограничено конкретной системой, для которой они предназначены. Кроме случаев, когда в действующем обязательном к исполнению законодательстве предусмотрено иное, вам запрещается извлекать или повторно использовать какую-либо часть координатных данных Картографического управления, а также запрещается воспроизводить, копировать, модифицировать, адаптировать, переводить, дизассемблировать, декомпилировать и производить технический анализ какой-либо части координатных данных Картографического управления.

## ОГРАНИЧЕНИЕ ОТВЕТСТВЕННОСТИ

Картографическое управление не гарантирует и не утверждает, что какая-либо часть координатных данных Картографического управления является точной, безошибочной и пригодной для ваших целей. Ни при каких обстоятельствах ни Картографическое управление, ни поставщик навигационной системы, использующей координатные данные Картографического управления, не несут ответственности за косвенный, прямой, намеренный, случайный или произошедший в результате стечения обстоятельств ущерб (включая прямую и косвенную потерю дохода, выгоды, бизнеса, данных и возможности использования), причиненный вам или третьей стороне в результате использования координатных данных Картографического управления, как по любым искам к вам о нарушении условий контракта и искам по деликту, так и по любым вашим гарантийным обязательствам, даже если Картографическое управление или поставщик навигационной системы были предупреждены о возможности причинения подобного ущерба. В любом случае ответственность Картографического управления за прямой ущерб ограничивается размером стоимости копии координатных данных Картографического управления. Ни одно из условий лицензии не исключает и не ограничивает ответственность, которую не может исключить или ограничить законодательство.

**ОТКАЗ ОТ ГАРАНТИЙ И ОГРАНИЧЕНИЕ ОТВЕТСТВЕННОСТИ, ИЗЛОЖЕННЫЕ В ДАННОМ СОГЛАШЕНИИ, НЕ ОГРАНИЧИВАЮТ И НЕ УЩЕМЛЯЮТ ВАШИ ЗАКОННЫЕ ПРАВА, ЕСЛИ ВЫ ПРИОБРЕЛИ БАЗУ ДАННЫХ ИНАЧЕ, ЧЕМ В ХОДЕ ОСУЩЕСТВЛЕНИЯ КАКОЙ-ЛИБО ДЕЛОВОЙ ОПЕРАЦИИ.**



## КОРПОРАЦИЯ NAVTEQ

Прежде чем использовать навигационную систему, внимательно прочтите это соглашение.

Это договор лицензии на вашу копию базы данных для навигационных карт («БАЗА ДАННЫХ»), первоначально созданную Корпорацией NAVTEQ, которая применяется в навигационной системе. Использование этой БАЗЫ ДАННЫХ означает, что вы принимаете все нижеизложенные положения и условия и соглашаетесь с ними.

## ПЕРЕДАЧА

Вам запрещается передавать БАЗУ ДАННЫХ третьим сторонам, кроме как вместе с системой, для которой она предназначена, при том условии, что вы не оставляете у себя копии БАЗЫ ДАННЫХ, а получатель согласен со всеми условиями данного соглашения.

## ОТКАЗ ОТ ГАРАНТИЙ

Корпорация NAVTEQ не дает никаких гарантий и обязательств, явных или косвенных, в отношении возможности использования или результатов использования БАЗЫ ДАННЫХ в части отсутствия в ней ошибок, точности, достоверности и прочих свойств и безоговорочно отказывается от любых подразумеваемых гарантий качества, эффективности, коммерческой пригодности и соответствия конкретным задачам или отсутствия нарушения прав интеллектуальной собственности третьих лиц.

Корпорация NAVTEQ не гарантирует отсутствие ошибок в БАЗЕ ДАННЫХ как в настоящее время, так и в будущем. Никакие устные или письменные сведения и рекомендации, предоставленные корпорацией NAVTEQ, вашим поставщиком или любым иным лицом, не влекут за собой гарантийных обязательств.

## КОНЕЧНЫЕ ПОЛЬЗОВАТЕЛИ В ГОСУДАРСТВЕННЫХ УЧРЕЖДЕНИЯХ

Если БАЗА ДАННЫХ предназначена для использования в Северной Америке и была приобретена правительством США или от его имени или какой-либо иной организацией, претендующей или имеющей права, аналогичные заявленным правительством США, БАЗА ДАННЫХ лицензируется с «ограниченными правами».

Использование БАЗЫ ДАННЫХ обусловлено ограничениями, указанными в статье «Права на технические данные и компьютерные базы данных» в приложении к федеральному положению о военных закупках (DFARS) 252.227–7013 или в соответствующей статье для гражданских организаций. Создателем БАЗЫ ДАННЫХ для Северной Америки является корпорация NAVTEQ, 10400 W. Higgins Road, Suite 400, Rosemont, Illinois 60018, USA.

## ДЕКЛАРАЦИЯ О СООТВЕТСТВИИ ЕВРОПЕЙСКИМ НОРМАМ



Настоящим компания DENSO CORPORATION заявляет, что данное устройство DN–NS–019 отвечает основным требованиям и прочим соответствующим положениям Директивы 1999/5/ЕС.