

ПОДКЛЮЧЕНИЕ ПОРТАТИВНЫХ УСТРОЙСТВ

Портативные устройства подключаются к интерфейсу переносных устройств, расположенному в крышке вещевого ящика и в задней части напольной консоли.

Предусмотрено подключение следующих портативных устройств:

- Накопители USB (например, карты флэш-памяти). На накопителе должна быть файловая система FAT или FAT32.
- Поддерживаются iPod® (iPod Classic®, iPod Touch®, iPhone® and iPod Nano® – полноценное функционирование более ранних моделей не гарантируется). Функционирование iPod Shuffle® не гарантируется.

Примечание: *iPod® и iPhone® являются товарными знаками Apple Inc., зарегистрированными в США и других странах.*

- Дополнительные устройства (персональные аудиоустройства, проигрыватели MP3 и все модели iPod®).

При подключении устройств iPod®, накопителей или устройств Bluetooth® управлять ими и выполнять поиск можно с помощью сенсорного экрана. Многие кнопки управления аналогичны тем, что используются при воспроизведении компакт-дисков.



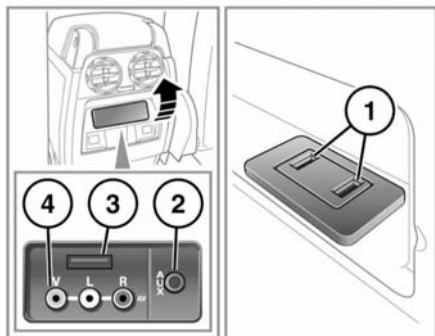
Покидая автомобиль, отсоединяйте устройство iPod®. Несоблюдение этого условия может привести к разряду батареи устройства iPod®.

Примечание: *Аудиосистема воспроизводит файлы формата MP3, WMA и AAC.*

Чтобы качество воспроизведения было максимальным, для мультимедийных файлов на устройствах USB и iPod® рекомендуется сжатие без потерь. В случае сжатия файлов скорость цифрового потока должна быть не менее 192 кбит/с (настоятельно рекомендуется сжатие с более высокой скоростью).

Примечание: *Некоторые MP3-проигрыватели имеют собственную файловую систему, не поддерживаемую данной аудиосистемой. Чтобы использовать такой MP3-проигрыватель, необходимо перевести его в режим съемного устройства USB или в режим накопителя большой емкости. В этом случае можно воспроизводить музыкальные композиции, перенесенные на устройства только в этих режимах.*

ПОДКЛЮЧЕНИЕ УСТРОЙСТВ



1. Гнезда USB.
2. 3,5-мм гнездо AUX.
3. Заднее гнездо для подключения USB.
4. Задние гнезда для подключения аудио/видеоустройств.

Подключите устройство в соответствующее гнездо.

При подключении устройства iPod® воспроизведение начинается с позиции, на которой устройство iPod® остановилось в прошлый раз при условии, что батарея устройства не разряжена.

При подключении устройства с интерфейсом USB или Bluetooth® воспроизведение продолжится с места, на котором устройство было выключено. Если при выборе меню **Доп.** устройство уже подключено, воспроизведение начинается с позиции, на котором оно остановилось в прошлый раз.

Для просмотра списка совместимых устройств обратитесь в раздел Ownership (Владельцам) на сайте Land Rover по адресу www.landrover.com.

Устройства с технологией Bluetooth®, перечисленные на сайте landrover.com, проверены на совместимость с автомобилями Land Rover. Функционирование зависит от версии программного обеспечения устройства и состояния батареи. Гарантию на устройство предоставляет его производитель, а не компания Land Rover.

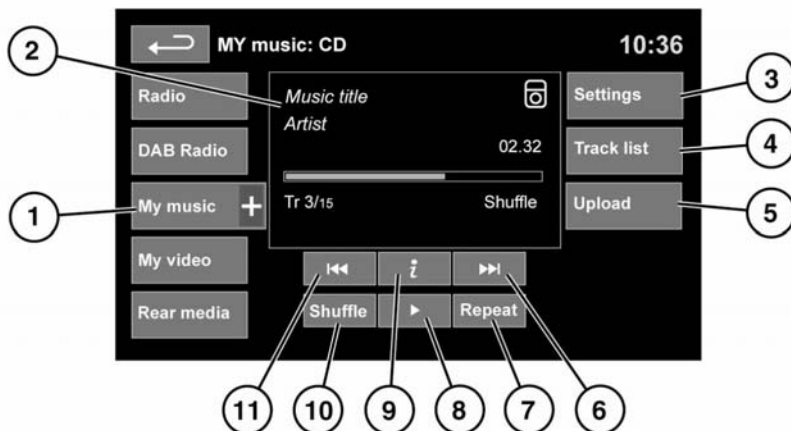
! К порту USB разрешается подключать только аудиоустройства.

Примечание: *Использовать концентратор USB для подключения нескольких USB-устройств к аудиосистеме нельзя.*

Примечание: *При подключении устройств к гнездам USB выполняется их подзарядка. Если устройство полностью разряжено, то воспроизведение недоступно.*

Примечание: *Такие функции, как **Поет.** и **Случ.**, действуют в отношении текущего устройства, и после переключения на другое устройство их необходимо активировать заново.*

ЭЛЕМЕНТЫ УПРАВЛЕНИЯ ПОРТАТИВНЫМИ УСТРОЙСТВАМИ



E135992

Моя музыка включает устройства CD, iPod®, USB, AUX и Bluetooth®.

В информационно-развлекательной системе максимальной комплектации предусмотрена также функция Проигр. CD.

1. Коснитесь символа **Моя музыка +**, чтобы отобразить все опции. Выберите опцию.

***Примечание:** Уровни громкости и качество звучания устройств, подключаемых к дополнительным входам, могут существенно варьироваться.*

2. Отображение информации о текущей композиции, включая время с начала воспроизведения. Часть этих сведений также отображается на панели приборов.
3. **Настройки:** Включение и выключение дорожных сообщений и выпусков новостей. Кроме того, для устройств формата MP3 можно выбирать в списке количество композиций, которые будут пропускаться при нажатии кнопок со стрелками для перемещения по списку.

4. В зависимости от выбранного режима эта программная кнопка будет называться **Спис. дорож.** или **Обзор**. В режиме Проигр. CD отображаются обе программные кнопки.

Спис. дорож. выберите для просмотра списка дорожек текущего компакт-диска или Проигр. CD. Чтобы включить воспроизведение, нажмите название записи.

Обзор. (только в режимах iPod®, USB и Проигр. CD).

- Выберите для просмотра содержимого подключенного устройства, отображение которого определяется файловой структурой.
- Выберите файл для воспроизведения (окно обзора останется). Выберите папку для просмотра ее содержимого.
- Для возврата в меню управления нажмите программную кнопку «назад».

5. **Загрузка:** Применимо только для меню Проигр. CD. Просмотр компакт-дисков в хранилище CD и управление ими.

- Для загрузки в хранилище компакт-диска в лотке нажмите **Загрузка** рядом с пустым слотом. Имеется 10 слотов.
- Если хранилище CD заполнено, нажмите **Замена** для перезаписи существующего диска.

В обоих случаях открывается всплывающее окно подтверждения. Для продолжения нажмите **Да**.

***Примечание:** Время загрузки зависит от типа содержимого. Отображается счетчик %. Другие функции можно выбирать в ходе загрузки.*

6. Пропуск/поиск вперед:

- коснитесь и отпустите кнопку для перехода к следующей композиции;
- коснитесь и удерживайте кнопку для поиска вперед. При отпускании кнопки воспроизведение возобновляется.

7. **Повт.:**

В режиме **CD**:

- коснитесь и отпустите кнопку, чтобы текущая композиция повторялась, пока режим повтора не будет отменен. Появится индикация **Повт. дор.**;
- коснитесь и отпустите кнопку еще раз, чтобы текущий диск Проигр. CD (или папка с дисками MP3) повторялся, пока режим повтора не будет отменен. На дисплее отображается индикация **Повт. диск** или **Повт. пап.**;
- коснитесь и отпустите кнопку в третий раз, чтобы отменить режим повтора.

***Примечание:** При нажатии кнопки «Случ.» (10) режим повтора отменяется, но опцию «Повт.» можно выбрать при включенном режиме случайного воспроизведения (при этом отменяется выбранный ранее режим случайного воспроизведения).*

В режиме **USB** или **iPod**:

- Выберите для повтора текущей композиции.
- Нажмите еще раз для повтора текущей папки (USB) или для отмены режима повтора (iPod®). Нажмите еще раз для отмены режима повтора в режиме USB.

***Примечание:** Для устройств Bluetooth® режим повтора недоступен.*

***Примечание:** При выборе кнопки **Случ.** (10) режим повтора отменяется.*

8. Пауза/воспроизведение: выберите для приостановки воспроизведения. Для возобновления воспроизведения нажмите кнопку еще раз.

9. Информация: Дополнительная информация о текущей композиции.

10. Случ.:

- Нажмите и отпустите для воспроизведения в случайном порядке композиций на текущем CD, в папке MP3, в папке USB или в списке воспроизведения iPod®. На экране появится индикация **Случ.**
- Нажмите еще раз и отпустите для воспроизведения в случайном порядке композиций на дисках CD, MP3, в папках USB, композиций на переносном устройстве или композиций, загруженных в хранилище CD. Появится индикация **Смеш. все.**
- Нажмите и отпустите снова для отмены режима воспроизведения в случайном порядке.

11. Пропуск/поиск назад:


- коснитесь и отпустите кнопку не позднее, чем через три секунды после начала воспроизведения, чтобы перейти к предыдущей композиции;
- коснитесь и отпустите кнопку не ранее, чем через три секунды после начала воспроизведения, чтобы перейти к началу текущей композиции;
- коснитесь и удерживайте кнопку для поиска назад. При отпуске кнопки воспроизведение возобновляется.

ВОСПРОИЗВЕДЕНИЕ С ПОРТАТИВНОГО УСТРОЙСТВА


Если используется накопитель USB или поддерживаемое устройство iPod®, то управлять воспроизведением композиций с них можно с помощью сенсорного экрана.

Если используется устройство Bluetooth®, то управлять воспроизведением композиций с него можно также с помощью сенсорного экрана, только некоторые функции управления будут недоступны.

Если используется портативное устройство, подключенное к гнезду AUX, то управлять воспроизведением композиций с него можно непосредственно с самого устройства.

 Land Rover не рекомендует использовать жесткий USB-диск во время движения автомобиля. Эти устройства не предназначены для использования в автомобиле и могут быть повреждены.

ПОДКЛЮЧЕНИЕ НЕСКОЛЬКИХ УСТРОЙСТВ

 К порту USB разрешается подключать только аудиоустройства.

К интерфейсу переносных устройств можно подключить одновременно несколько устройств, и переключаться между ними с помощью сенсорного экрана. Для переключения режимов нажимайте кнопки **iPod, USB, Bluetooth** или **Доп.**

Устройство, подключенное первым, остается активным до переключения на следующее устройство.

Если после переключения на другое устройство вернуться назад к первому устройству, воспроизведение начнется с места остановки первого устройства (только для устройств USB и iPod®).

Примечание: *Использовать концентратор USB для подключения нескольких USB-устройств к аудиосистеме нельзя.*

Примечание: *При подключении устройстве к разъемам iPod® и USB выполняется их подзарядка, однако полностью разряженные устройства воспроизводить звук не будут.*

Примечание: *Такие функции, как **Поет.** и **Случ.**, действуют только для текущего устройства, поэтому после переключения на другое устройство их необходимо включать заново.*

ПОДКЛЮЧЕНИЕ И ПОДСОЕДИНЕНИЕ МУЛЬТИМЕДИЙНОГО ПРОИГРЫВАТЕЛЯ

Подробные сведения по Bluetooth® см. **180, СВЕДЕНИЯ О СИСТЕМЕ BLUETOOTH®.**

***Примечание:** Процедуры подключения и подсоединения переносного устройства к автомобильной системе, использования переносного устройства могут отличаться в зависимости от его модели.*

1. Включите зажигание и убедитесь, что сенсорный экран активен.
2. В главном меню выберите **Аудио/Видео**, затем **Моя музыка**.
***Примечание:** Если Bluetooth® не является текущим источником, снова выберите **Моя музыка** и затем опцию **Bluetooth**.*
3. Для подключения нового устройства выберите **Сменить устр.**
4. Откроется меню. Выберите пункт **Устр. к автомоб.**

***Примечание:** Режим обнаружения системы Bluetooth® автомобиля включается только на три минуты.*

5. Выполните поиск устройств Bluetooth® с переносного устройства. На некоторых переносных устройствах этот процесс называется подключением нового устройства. Для получения дополнительной информации см. инструкцию к устройству.
6. После обнаружения системы Bluetooth® автомобиля следуйте указаниям на экране. При появлении запроса нажмите **Да** для подтверждения подключения.
Ваше устройство или автомобильная система запросит PIN (персональный идентификационный номер). При поступлении такого запроса введите PIN (по своему выбору) и нажмите **ОК** для подтверждения.
7. Введите этот же PIN-код в подключаемой системе.
8. После подключения и подсоединения устройства к системе сначала появляется подтверждающее сообщение, затем экран **Моя музыка: Bluetooth®**.

Примечание:** Для некоторых портативных устройств автоматическое подключение не предусмотрено, поэтому их следует подключать вручную – с устройства или с помощью функции **Сменить устр.

ПАРНОЕ ПОДКЛЮЧЕНИЕ И ПОДСОЕДИНЕНИЕ УСТРОЙСТВ BLUETOOTH® С ПОМОЩЬЮ СЕНСОРНОГО ЭКРАНА

Подробные сведения по Bluetooth® см. **180**, **СВЕДЕНИЯ О СИСТЕМЕ BLUETOOTH®**.

1. Включите функцию Bluetooth® вашего устройства. Убедитесь, что устройство находится в режиме видимости для обнаружения системой Bluetooth® (подробнее см. инструкцию к устройству).
2. Включите зажигание и убедитесь, что сенсорный экран активен.
3. В главном меню выберите **Аудио/Видео**, затем **Моя музыка**.
4. Откроется меню. Выберите **Поиск нового**.
5. Выберите пункт **Автомоб. к устр.**
6. Найдите устройство в списке и выберите подходящий вариант **Спар. и подкл.**
Примечание: При обнаружении более пяти устройств для просмотра всего списка пользуетесь полосой прокрутки.
7. При поступлении соответствующего запроса введите в устройстве PIN-код (персональный идентификационный номер). Для получения дополнительной информации см. руководство по эксплуатации устройства.
8. После подключения и подсоединения устройства к системе сначала появляется подтверждающее сообщение, затем экран **Моя музыка: Bluetooth®**.

*Примечание: Из-за продолжительности поиска устройстве Bluetooth® перед его началом рекомендуется отключить функцию таймаута по неактивности до возврата в главное меню. Эту настройку можно изменить через **Настройка, Экран, Таймаут пер. в гл. меню**.*

АВТОМАТИЧЕСКОЕ ПОВТОРНОЕ ПОДКЛЮЧЕНИЕ BLUETOOTH®

Если при выборе функции Bluetooth® в меню «Моя музыка» устройства уже были парно подключены и подсоединены, система автоматически подключается к устройству, использовавшемуся в прошлый раз (открывается всплывающее окно подтверждения). Если использовавшееся в прошлый раз устройство отсутствует, система выполняет поиск ранее подключенных устройств и автоматически подключается к найденному устройству.

Если не обнаружено подключенное ранее устройство, на экране появится сообщение **Подключите устройство** и появится опция **Сменить устр.**

ПОТЕРЯ СВЯЗИ

В случае потери связи между системой автомобиля и устройством Bluetooth® открывается всплывающее окно. Выберите **Перепод.** для автоматического восстановления соединения. Сначала откроется всплывающее окно подтверждения, затем сенсорный экран вернется в предыдущий режим.

СМЕНА/ОТКЛЮЧЕНИЕ УСТРОЙСТВ

1. Выберите в меню пункт **Сменить устр.**
2. Выберите пункт **Откл.** Откроется всплывающее окно подтверждения, и можно будет использовать опцию **Поиск нового** или выбрать другое устройство в списке спаренных устройств.