

# Информационный модуль водителя

## ИНФОРМАЦИОННЫЕ СООБЩЕНИЯ

### ПРЕДОСТЕРЕЖЕНИЕ



Не игнорируйте предупреждения, немедленно принимайте соответствующие меры.

Несоблюдение этого правила может привести к повреждению автомобиля. Если вы не уверены, что обозначает то или иное сообщение, остановите автомобиль и обратитесь за помощью к квалифицированным специалистам.



LAN2258

Предупреждающие и информационные сообщения отображаются на основной информационной панели при обнаружении неисправности или при возникновении состоянии тревоги.

Существует три категории сообщений, отображаемых на информационной панели:

- Критические – сопровождаются красным значком предупреждения и звуковым сигналом.
- Предупреждающие – сопровождаются янтарным значком предупреждения.
- Информационные.

**Примечание:** Сообщения отображаются в порядке значимости, при этом критические сообщения имеют высший приоритет.

### Критические и предупреждающие сообщения

Критические и предупреждающие сообщения отображаются на информационной панели до устранения вызвавшей их неисправности или до сброса сообщения кнопкой **OK** на рулевом колесе.

Если сообщение было сброшено, красный или янтарный значок предупреждения будет по-прежнему оставаться на экране, указывая на имеющуюся проблему.

Активные сообщения можно повторно вызвать на экран, выбрав пункт **Показать предупреждения** в меню информации об автомобиле. См. **МЕНЮ ИНФОРМАЦИИ ОБ АВТОМОБИЛЕ И НАСТРОЙКАХ** (на стр. 42).

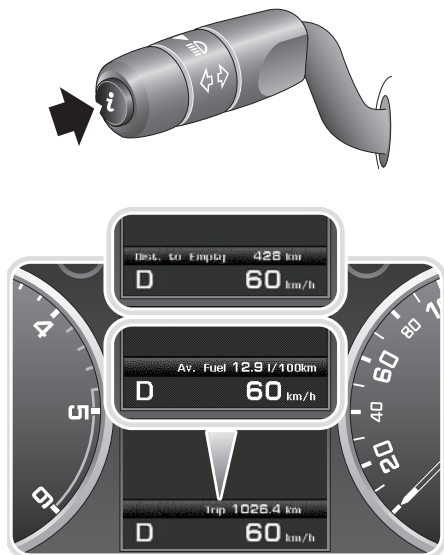
Если активно несколько сообщений, они отображаются с интервалом в две секунды.

### Информационные сообщения

Информационные сообщения отображаются при включении/выключении зажигания или возникновении состояния тревоги во время движения. Например, при выключении круиз-контроля появится сообщение **КРУИЗ-КОНТРОЛЬ ВЫКЛЮЧЕН**. Информационные сообщения отображаются в течение четырех секунд.

# Информационный модуль водителя

## МАРШРУТНЫЙ КОМПЬЮТЕР



LAN2217

Короткими нажатиями кнопки **i** (менее одной секунды) можно выполнять переключение между следующими данными:

- дата и одометр;
- пройденный путь;
- средняя скорость в поездке;
- средний расход топлива в поездке;
- текущий (средний краткосрочный) расход топлива;
- возможный пробег на остатке топлива;
- пустое окно.

### Настройки поездки

Предусмотрено три счетчика суточного пробега: А, В и Авто. Можно выбрать счетчик кнопкой **i** и единицы измерения в меню **Маршрутный компьютер**. См. **МЕНЮ ИНФОРМАЦИИ ОБ АВТОМОБИЛЕ И НАСТРОЙКАХ** (на стр. 42).

## Поездка Авто

Счетчик Авто доступен постоянно и обнуляется каждый раз, когда включается двигатель и автомобиль начинает движение.

Если требуется добавить поездки для образования непрерывной записи, нажмите и отпустите кнопку **i**, когда отображается информация для счетчика Авто. На информационной панели отобразится сообщение **Прибавление последней поездки**. Пока отображается это сообщение, нажмите и удерживайте в течение одной секунды кнопку **i**. Информация о предыдущей поездке будет добавлена к текущей, и отобразится общий итог. Это удобно использовать, например, для получения общей информации о поездке после остановки на автозаправочной станции.

Если требуется удалить ранее добавленную информацию о поездке, нажмите и отпустите кнопку **i**, когда на экране отображается информация Авто. На информационной панели отобразится сообщение **Удаление последней поездки**. Пока отображается это сообщение, нажмите и удерживайте в течение одной секунды кнопку **i**. Информация о предыдущей поездке будет удалена, и отобразится общий итог предыдущей поездки.

### Сброс данных поездки А или В

При необходимости водитель может обнулять показания счетчиков А и В. Нажмите и удерживайте кнопку **i** более одной секунды, чтобы отобразить сообщение **Сброс данных поездки А или В**. Продолжайте удерживать кнопку еще две секунды, чтобы сбросить показания поездки. Для отмены обнуления отпустите кнопку.

**Примечание:** Обнуление счетчика А не влияет на сохраненную информацию счетчика В и наоборот.

# Информационный модуль водителя

## ИНДИКАТОР ПЕРИОДИЧНОСТИ ОБСЛУЖИВАНИЯ



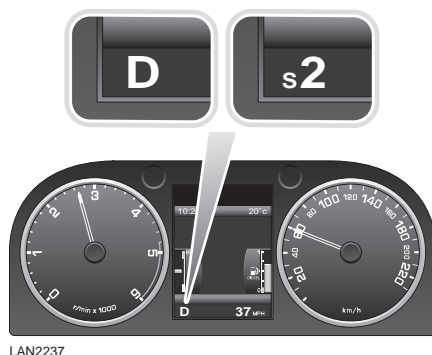
Сообщение о периодичности обслуживания появляется при достижении предусмотренного пробега или времени для обслуживания.

Отсчет пробега производится системой управления двигателем, а величина пробега до технического обслуживания корректируется в зависимости от стиля вождения и условий эксплуатации.

**Примечание:** После выполнения очередной операции технического обслуживания специалист от дилера компании Land Rover или ее технического центра выполнит сброс отсчета, чтобы начался новый отсчет до следующего технического обслуживания.

Если дата обслуживания/осмотра миновала, но работы выполнены не были, а также в случае обнуления индикатора обслуживания появляется сообщение **ТРЕБУЕТСЯ ОБСЛУЖИВАНИЕ**.

## ДИСПЛЕЙ СЕЛЕКТОРА КОРОБКИ ПЕРЕДАЧ



На дисплее отображается текущее положение селектора коробки передач (P [Стоянка], R [Задний ход], N [Нейтраль], D [Передний ход] или S [Спортивный режим]). Кроме того, на дисплее отображается выбранная передача, когда коробка передач работает в режиме CommandShift.

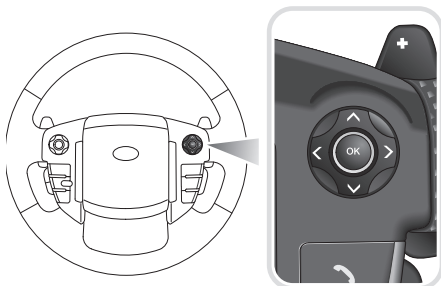
# Информационный модуль водителя

## МЕНЮ ИНФОРМАЦИИ ОБ АВТОМОБИЛЕ И НАСТРОЙКАХ



LAN2260

Пользователь может настроить ряд функций автомобиля и параметров отображения в соответствии с личными предпочтениями. Для этого служит меню информации об автомобиле и настройках.



LAN2202

Чтобы вывести меню на информационную панель, воспользуйтесь блоком управления меню на рулевом колесе.

## Переход по меню

Выбор в меню осуществляется посредством этого блока управления, с помощью которого подсвечивается нужный пункт. Когда нужный пункт подсвечен, нажмите кнопку **OK** для выбора этой опции.

После этого на экране отобразится подменю или будет активирована выбранная опция (если применимо).

Кнопки прокрутки слева от меню показывают, что ниже или выше имеются дополнительные пункты.

## Заккрытие меню

Чтобы закрыть главное меню, нажмите левую кнопку в блоке управления меню. Чтобы закрыть подменю, нажмите и удерживайте левую кнопку в блоке управления меню.

Меню закрывается автоматически в следующих случаях:

- в течение 10 секунд в главном меню не предпринимается никаких действий;
- в главном меню выполняется действие, после чего в течение 4 минут ничего не предпринимается.

**Примечание:** Если в течение четырех минут предпринимается дальнейшее действие, таймер обнуляется и автоматическое закрытие меню последует еще через четыре минуты.

# Информационный модуль водителя

## Обзор меню

Ниже приведено описание меню информации и настроек, а также функции каждого пункта.

<b>Заккрыть меню</b>	–	Закрытие меню настроек и информации.
<b>Показать предупреждения</b>	–	Отображение всех активных предупреждающих сообщений.
<b>Настройки автомобиля</b>	<b>Предупреждение о препятствиях впереди</b>	Включение/выключение функции предупреждения о препятствии впереди в системе адаптивного круиз-контроля.
	<b>Предупреждение о скорости</b>	Включение/выключение предупреждения о превышении скорости и определение контрольной скорости.
	<b>Управление дальним светом</b>	Включение/выключение функции автоматического переключения дальнего света. Переключение системы для езды по противоположной стороне дороги. <i>Примечание: Это не отменяет необходимости регулировки фар вручную. См. ФАРЫ – ПОЕЗДКИ ЗА ГРАНИЦЕЙ (на стр. 85).</i>
	<b>Датчики охранной системы</b>	Эта настройка позволяет временно выключать датчик проникновения в салон и кренометр до следующего запираения автомобиля электронным ключом. Эта функция включается автоматически, если автомобиль отпирается электронным ключом.
	<b>Наклон зеркала при движении задним ходом</b>	Включение/выключение автоматического наклона наружных зеркал при включении задней передачи.
	<b>Запирание при трогании с места</b>	Включение/выключение автоматического запираения дверей при увеличении скорости выше 8 км/ч (5 миль/ч).
	<b>Отпирание в 2 этапа</b>	Включение/выключение функции отпирания в режиме одной точки доступа.
<b>Настройки автомобиля</b>	<b>Задержка выключения фар</b>	Включение/выключение функции задержки выключения фар. Настройте промежуток времени, в течение которого фары будут оставаться включенными: <b>30, 60, 120 или 240 секунд.</b>

# Информационный модуль водителя

<b>Маршрутный компьютер</b>	<b>Поездка А</b>	Включение/выключение отображения показаний для поездки А.
	<b>Поездка В</b>	Включение/выключение отображения показаний для поездки В.
	<b>Поездка Авто</b>	Включение/выключение отображения показаний для счетчика «Авто».
	<b>Единицы</b>	Выберите единицы измерения, которые будут отображаться на экране компьютера:  <b>мили, миль/ч, миль/галлон</b> <b>мили, миль/ч, миль/л</b> <b>км, км/ч, л/100 км</b>
<b>Настройки дисплея</b>	<b>Язык</b>	Выбор языка для текста, отображаемого на информационной панели.
	<b>Температура</b>	Выбор единиц отображения наружной температуры:  <b>Цельсий</b> <b>Фаренгейт</b>
<b>Службное меню</b>	<b>Показать VIN</b>	Отображение идентификационного номера автомобиля.

*Примечание: Сервисное меню отображается только при включенном зажигании и выключенном двигателе.*