

# Голосовое управление

---

## ПРИНЦИП ДЕЙСТВИЯ

Наличие функции голосового управления позволяет управлять аудио и телефонной системами не отвлекаясь от обстановки впереди для изменения настроек или чтения сообщений, выдаваемых системой.

При включенной системе, как только вы отдаете одну из определенных команд, функция голосового управления преобразует вашу команду в сигнал управления для аудио или телефонной системы.

Входные сигналы поступают от вас как ответы на вопросы или в виде отдельных команд. Вы общаетесь с системой в форме диалога, отвечая на вопросы или реагируя на сообщения.

Пожалуйста, ознакомьтесь с функциями аудио и телефонной систем перед использованием функции голосового управления.

# Голосовое управление

---

## ИСПОЛЬЗОВАНИЕ ГОЛОСОВОГО УПРАВЛЕНИЯ

Система распознавания голосовых команд включает микрофон, допускающий пользование им со свободными руками, установленный в обивке потолка автомобиля. Необходимо помнить несколько правил, выполнение которых обеспечит понимание системой ваших команд.

- Говорите с нормальной громкостью, не делайте длинных пауз, избегайте необычного смыслового ударения на отдельных словах и не делайте пауз между словами.
- Не говорите во время выдачи выходного сообщения системой распознавания голосовых команд. Система распознавания голосовых команд выдает сообщение **LISTENING** (Слушаю) на информационной панели, и выдает звуковое подтверждение, когда она готова к приему команды.
- На восприятие системой команд могут влиять шум как внутри, так и снаружи автомобиля. Держите двери, окна и потолочный люк закрытыми. Будет лучше, если на время общения с системой вы переведете в минимальный режим блок климат-контроля.
- Если команда не услышана или не распознана, система ответит сообщением >Sorry<, >Command not recognised< (команда не распознана) или >No speech detected< (голоса не обнаружено). Если это произойдет, повторите команду еще раз.
- Избегайте создания фонового шума во время отдачи голосовых команд и попросите пассажиров не разговаривать в это время.
- Микрофон системы, допускающий пользование им со свободными руками, установлен так, чтобы он мог улавливать голос водителя.

# Голосовое управление

## Активация системы



E82207

Для включения системы голосового управления:

- потяните и отпустите рычаг управления (аудио система будет приглушена). Раздастся тональный сигнал и на главной информационной панели появится сообщение **LISTENING** (Слушаю), указывающая на то, что система готова к приему голосовой команды.

**Примечание:** Рычаг управления используется для включения системы только один раз перед началом каждого сеанса голосового управления.

## Установленные голосовые команды

Система голосового управления автомобиля понимает только установленные голосовые команды, которые должны повторяться слово в слово.

Система имеет аудио справочник голосовых команд. Для доступа к справочнику потяните и отпустите рычаг управления и подайте одну из следующих команд:

- **Voice help** – запрос на перечисление всех команд;
- **Radio help** – запрос на перечисление всех команд управления радио;
- **CD help** – запрос на перечисление всех команд управления CD-плеером;
- **Navigation help** – запрос на перечисление всех команд управления навигационной системой. Ознакомьтесь с инструкциями по эксплуатации в Руководстве по навигационной системе;
- **Notepad Help** – запрос на перечисление всех команд управления Notepad (Блокнотом). Ознакомьтесь с инструкциями по эксплуатации в Руководстве по эксплуатации автомобиля.

# Голосовое управление

## Прерывание работы системы голосового управления

Команду можно отменить, подав голосовую команду Cancel (отменить) или нажав и удерживая рычаг управления до тех пор, пока система не ответит голосом >Command cancelled< (команда отменена).

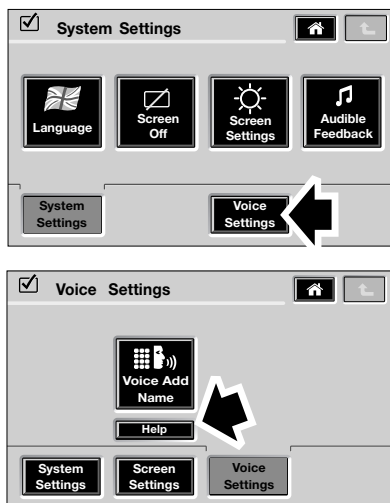
Если во время диалога с системой поступает телефонный звонок (или подается указание навигационной системы по выбранному маршруту/включается передача дорожных сообщений), диалог прерывается.

## Команда не распознана

Если команда не распознана, система отвечает:

>Sorry<, >Command not recognised< (Извините, команда не распознана)

## Установка параметров голосового управления



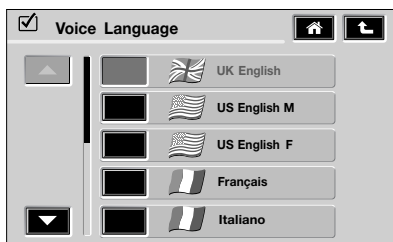
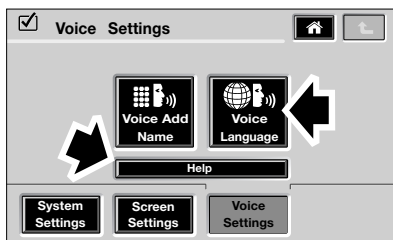
LAN1276

В меню System Settings коснитесь значка **Voice Settings** (Установка параметров голосового управления).

**Примечание:** При необходимости можно включить отображение помощи на экране нажатием значка **Help**.

# Голосовое управление

## Язык голосового управления



LAN1277

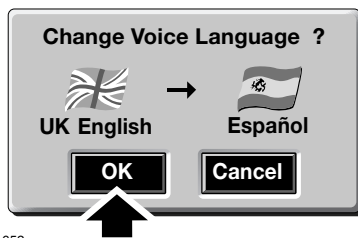
В меню Voice Settings коснитесь значка **Voice Language** (Язык голосового управления).

Следует помнить, что значок «Язык голосового управления» доступен только на панели автомобиля, оборудованного расширенными голосовыми функциями, и его нет в стандартной комплектации функции голосового управления.

**Примечание:** При необходимости можно включить отображение помощи на экране нажатием значка **Help**.

Касаясь стрелок «вверх» и «вниз», пролистайте список доступных языков.

Коснувшись соответствующего значка языка выберите нужный.



E91652

Коснитесь значка кнопки, расположенной рядом с выбранным языком. Появится выплывающее меню, в котором будут указаны текущий и выбранный языки и кнопки подтверждения или отмены выбора.

После того как вы сделали выбор языка, нажмите на кнопку **OK** и появится главное меню установок.

# Голосовое управление

## КОМАНДЫ АУДИОСИСТЕМЕ

### Начало диалога

Нажмите и удерживайте рычаг управления до тех пор, пока не услышите звуковой сигнал. Все источники звука в автомобиле при этом приглушаются.

### Настройка на радиостанцию

Команда	Реакция системы	Дисплей информационной системы
«Radio play» (Включить радио)	>Radio play< (Включить радио)	<b>RADIO PLAY</b>
«Предварительная настройка радио один» (два, три и т.д.)	>Radio tunes to preset 1< (2, 3, etc.) (предварительные настройки радио 1 [2, 3 и т.д.]	<b>Radio tunes to preset 1</b> <b>(2, 3, etc.)</b>

### Метки

Метки это уникальные имена или фразы, выбранные вами и используемые для нахождения определенной радиостанции. В качестве метки может служить название данной радиостанции или любое другое название, выбранное вами, и никак не связанное с названием станции.

После того как вы настроились на какую-нибудь радиостанцию, можно сохранить такое имя в справочнике, использовав команду **Radio store name** (Сохранить радиостанцию под меткой). Система ответит >Name please< (Задайте название). И вы называете выбранное вами название (например, Радио 1).

При получении команды **Radio directory** (перечислить радиостанции в справочнике), система зачитает все текущие метки.

Команда **Radio tune <nametag>** используется для перехода на станцию, ранее занесенную в справочник.

# Голосовое управление

## Сохранение в памяти радиостанций при помощи голосовых команд

После настройки на любую станцию можно сохранить настройку в памяти для дальнейшего использования в качестве предустановленной станции. На станции, настройки которых сохранены в памяти, распространяется действие следующих команд.

Команда **Radio store preset** <say number (1 – 9)> (Предустановленная радиостанция [называется номер от 1 до 9]) вызывает диалог для сохранения в памяти предустановленной станции.

Команда **Radio autostore** (автоматическое сохранение настроек радио) включает функцию автосохранения для выбранного частотного диапазона (например, FM).

Команда	Реакция системы	Дисплей информационной системы
«Radio store preset» <preset number (1 – 9)> (Предустановленная радиостанция, предустановленный номер [1 – 9])	>Radio store preset <preset number (1 – 9)>< (Предустановленная радиостанция, предустановленный номер [1 – 9])	<b>STORE PRESET</b> (1 – 9).
1. «Radio tune» name (Радио настроить на название)	2. >Radio store name, name please< (Сохранить радиостанцию под меткой, задайте название метки)	<b>RADIO STORE NAME, NAME PLEASE</b>
3. «Name» (название)	>Name< (название)	<b>STORED</b>
«Radio autostore» (Автоматическое сохранение настройки радио)	>Radio autostore< (Автоматическое сохранение настройки радио)	<b>RADIO AUTOSTORE</b>
«Radio tune» <name> (Радио настроить на название)	>Radio tune <name>< (Радио настроить на название)	<b>RADIO TUNE</b>

# Голосовое управление

## Настройка/удаление из справочника радиостанций

Команды **Radio play directory** или **Radio directory** заставляют систему прочесть вслух весь список меток справочника радиостанций.

Список зачитывается в том порядке, в котором записи были сохранены. При зачитывании списка система также способна принимать команды.

## Replay (Повтор)

Если после того как система произнесла название метки, отдать команду **Replay** (повтор), название метки будет повторено.

## Настроить

Если после того как система произнесла название метки, отдать команду **Tune** (настроить), радиоприемник настроится на станцию сохраненную под этой меткой.

## Delete

Если после того как система произнесла название метки, отдать команду **Delete** (удалить), система удалит метку из справочника.

Если после того как система произнесла название метки, отдать команду **Cancel** (отменить), текущий сеанс голосовой связи будет закончен.

Команда	Реакция системы	Дисплей информационной системы
<b>Radio play directory</b> (прочесть вслух весь список меток справочника радиостанций) После каждого названия метки можно давать команды « <b>Replay</b> » (Повтор), « <b>Tune</b> » (Настроить), « <b>Delete</b> » (Удалить) или « <b>Cancel</b> » (Отмена).	>Radio play directory< Зачитывает список станций справочника.	<b>RADIO DIRECTORY</b> <b>Station frequency</b>



# Голосовое управление

## Удаление справочника

Команда **Radio delete directory**

(удалить справочник радиостанций)

удаляет все записи справочника.

Команда	Реакция системы	Дисплей информационной системы
1. «Radio delete directory»  (удалить справочник радиостанций)	1. >Radio delete directory, confirm yes or no< (Удалить справочник радиостанций, скажите «Yes» или «No»)	1. <b>DELETE DIRECTORY SAY YES OR NO</b>
2. «Yes»	1. >Are you sure that you want to delete the whole directory?< (Вы подтверждаете удаление всего справочника?)	2. <b>SAY YES OR NO</b>
3. «Yes»	1. >Directory deleted< (Телефонная книжка удалена)	3. <b>DIRECTORY DELETED</b>

## Выбор номера диска и дорожки

В командах проигрывателю компакт-дисков называйте номера дисков и дорожек как в следующих примерах.

- **CD play disc one** (Проигрыватель компакт-дисков, воспроизвести диск один).
- **CD play disc six track ten** (Проигрыватель компакт-дисков, воспроизвести диск шесть, дорожку десять).
- **CD play track twenty five** (Проигрыватель компакт-дисков, воспроизвести дорожку двадцать пять).
- **CD play track forty seven** (Проигрыватель компакт-дисков, воспроизвести дорожку сорок семь).

# Голосовое управление

Команда	Реакция системы	Дисплей информационной системы
«CD help» (Проигрыватель компакт-дисков, перечень команд по управлению проигрывателем компакт-дисков)	>List of CD commands< (Перечисление команд по управлению проигрывателем компакт-дисков)	<b>CD HELP</b>
«CD play» (Включить воспроизведение компакт-диска)	>CD play< (Включить воспроизведение компакт-диска)	<b>CD PLAY</b>
«CD play disc» <say number (1 – 6)> (Включить воспроизведение компакт-диска номер [1 – 6])	>CD play disc <say number (1 – 6)>< (Включить воспроизведение компакт-диска номер [1 – 6])	<b>DISC</b> <b>&lt;disc number (1 – 6)&gt;</b>
«CD play next disc» (Воспроизведение следующего компакт-диска)	>CD play next disc< (Воспроизведение следующего компакт-диска)	<b>NEXT DISC</b>
«CD play previous disc» (Воспроизведение предыдущего компакт-диска)	>CD play previous disc< (Воспроизведение предыдущего компакт-диска)	<b>PREVIOUS DISC</b>
«CD play track» <say number (1 – 99)> (Включить воспроизведение компакт-диска номер [1 – 99])	>CD play track <say number (1 – 99)>< (Включить воспроизведение компакт-диска номер [1 – 99])	<b>TRACK</b> <b>&lt;track number (1 – 99)&gt;</b>
«CD play disc» <say number (1 – 6)> track <say number (1 – 99)> (Включить воспроизведение диска номер [1 – 6], дорожки номер [1 – 99])	>CD play disc <say number (1 – 6)> track <say number (1 – 99)>< (Включить воспроизведение диска номер [1 – 6], дорожки номер [1 – 99])	<b>DISC</b> <b>&lt;disc number (1 – 6)&gt;</b> <b>TRACK</b> <b>&lt;track number (1 – 99)&gt;</b>

# Голосовое управление

## КОМАНДЫ БЛОКНОТА

### Использование Блокнота

Блокнот позволяет записывать короткие сообщения для в качестве напоминания.

Можно записать до 10 сообщений длительностью до 30 секунд каждое.

Потяните и отпустите рычаг управления системой голосового управления (аудиосистема будет приглушена). Вы услышите звуковой сигнал, а на на главной информационной панели появится сообщение: **LISTENING** (Слушаю). Теперь можно произносить команду для Блокнота.

Команда	Реакция системы	Действие
«Record note» or «Notepad record» («Отметка о записи» или «Запись в блокнот»)	Блокнот подает звуковой сигнал начала записи.	После звукового сигнала можно начинать запись. Чтобы остановить запись, потяните и удерживайте рычаг управления системы распознавания голосовых команд.
«Play notepad» or «Rear notepad» («Воспроизведение блокнота» или «Возврат к предыдущей записи»)	Блокнот воспроизведет все записи по очереди. После каждой записи следует звуковой сигнал, после которого по умолчанию воспроизводится следующая запись. Возможно произнести команду «Replay» (Повтор), «Delete» (Стереть) или «Cancel» (Отмена).	Команда «Replay» включает воспроизведение предыдущей записи. Команда «Delete» стирает предыдущую запись. Команда «Cancel» отменяет предыдущую запись.
«Clear notepad» or «Notepad delete» («Очистка блокнота» или «Удаление блокнота»)	«Do you want to clear the notepad?» (Стереть все записи?)	Скажите «Yes», чтобы удалить все имеющиеся записи. Скажите «No», чтобы отменить команду.
«Notepad help» (Помощь по блокноту)	Система озвучит справочную информацию и основные используемые команды.	