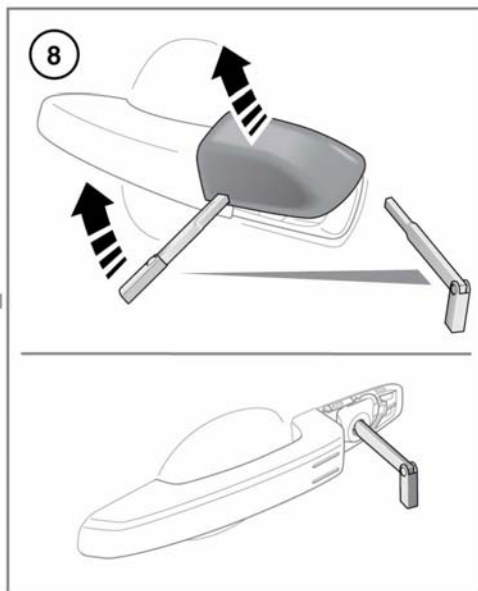
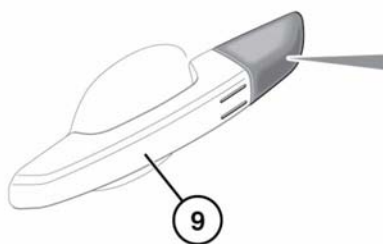
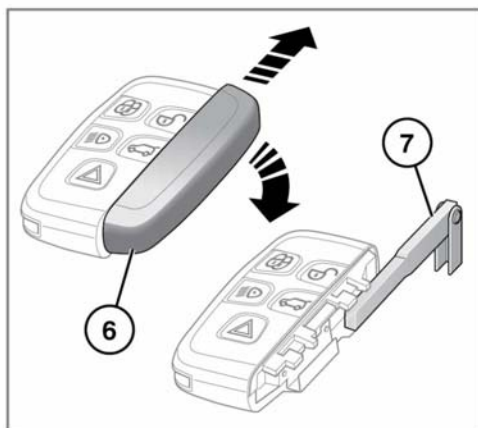
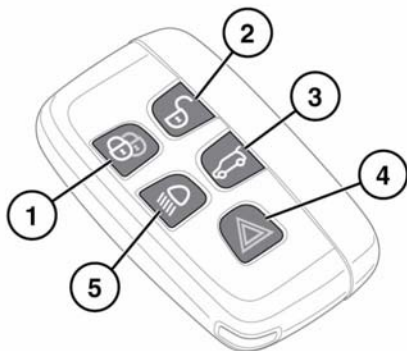




ОТПИРАНИЕ АВТОМОБИЛЯ



E140776

 Чтобы не допустить случайного включения двигателя, не оставляйте электронный ключ в автомобиле, если там находятся дети или животные.

 Когда дверь багажного отделения открыта, можно видеть ее замок. Не закрывайте замок вручную, так как может автоматически сработать доводка, что может привести к защемлению предметов или частей тела.

Примечание: Дальность действия электронного ключа может существенно меняться в зависимости от погодных условий и помех от других передающих устройств.

Примечание: Если за короткий период времени любая дверь или дверь багажного отделения отпирается 10 раз, замок отключается приблизительно на 1 минуту.

Автомобиль комплектуется двумя электронными ключами. Электронные ключи служат пультами дистанционного управления запирающим и сигнализацией, позволяя запирать, отпирать автомобиль и управлять им без использования традиционного ключа. См. **11, ДОСТУП БЕЗ КЛЮЧА, 20, ЗАПИРАНИЕ БЕЗ КЛЮЧА и 138, ЗАПУСК ДВИГАТЕЛЯ**. В каждом электронном ключе также предусмотрен резервный механический ключ, который расположен в выдвижном отделении.

1. Запирание

- Нажмите, чтобы запереть автомобиль. Предусмотрено два режима запираения: простое и двойное. См. **19, ПРОСТОЕ ЗАПИРАНИЕ и 19, ДВОЙНОЕ ЗАПИРАНИЕ**.

Также см. **22, ПОЛНОЕ ЗАКРЫВАНИЕ**.

2. Отпирание

- Нажмите и отпустите эту кнопку для отпирания автомобиля и отключения сигнализации. Фонари аварийной сигнализации дважды мигнут, что означает отпирание замков автомобиля и отключение сигнализации. Наружные световые приборы, освещение салона и наружная подсветка включаются для облегчения посадки в автомобиль. См. также **10, ПОЛНОЕ ОТКРЫВАНИЕ**.

3. Отпирание/остановка/обратное перемещение/закрывание верхней секции двери багажного отделения/полное закрывание верхней и нижней секций двери багажного отделения

- Нажмите, чтобы открыть верхнюю секцию двери багажного отделения. Если верхняя и нижняя секции двери багажного отделения открыты, кратковременно нажмите кнопку, чтобы закрыть их. Если автомобиль заперт и включена сигнализация, охранная система автомобиля остается активной пока открыто багажное отделение, но датчик проникновения в салон и система обнаружения наклона автомобиля выключаются.

- Нажмите, чтобы закрыть дверь багажного отделения. Если автомобиль уже заперт и включена сигнализация, то в подтверждение повторного полного включения охранной сигнализации через несколько секунд мигнут фонари аварийной сигнализации. При двойном запирании также прозвучит звуковой сигнал. См. **12, ОТКРЫВАНИЕ И ЗАКРЫВАНИЕ ДВЕРИ БАГАЖНОГО ОТДЕЛЕНИЯ.**

Примечание: Перед запиранием убедитесь, что электронный ключ не остался в автомобиле. Если автомобиль находится в зоне радиочастотных (РЧ) помех или электронный ключ экранирован металлическими предметами, то после закрытия и запираания автомобиля могут возникнуть затруднения при отпирании.

4. Режим "паника"

- Нажмите и удерживайте в течение 3 секунд (или нажмите 3 раза в течение 3 секунд) для включения звукового сигнала и фонарей аварийной сигнализации.
- После работы более 5 секунд сигнализация может быть отключена нажатием кнопки и её удержанием в течение 3 секунд (или трехкратным нажатием в течение 3 секунд).

- Режим "паника" будет также отключен, если при нажатии кнопки **START/STOP** (СТАРТ/СТОП) в автомобиле находится действующий электронный ключ.

5. Наружная подсветка

- Приближаясь к автомобилю в темное время суток, нажмите выключатель наружной подсветки. Для выключения подсветки нажмите еще раз.

Примечание: В автомобилях, поставляемых в некоторые страны, повторное нажатие этой кнопки включает фары и фонари заднего хода. Третье нажатие на клавишу выключает световые приборы.

- Заданная на заводе-изготовителе длительность включения наружной подсветки составляет 30 секунд. Время задержки можно настраивать в диапазоне от 0 до 240 секунд. См. **60, МЕНЮ ПАНЕЛИ ПРИБОРОВ.**

6. Доступ с помощью резервного механического ключа: сдвиньте боковую крышку, затем извлеките ключ.
7. Извлеките и раскройте резервный механический ключ.

8. Если не удастся открыть автомобиль электронным ключом, вставьте механический ключ в прорезь в основании крышки замка двери и осторожно приподнимите механический ключ вверх. Аккуратно поверните крышку замка двери вверх, чтобы вывести крышку из фиксаторов. Чтобы открыть замок, вставьте механический ключ в открывшуюся личинку замка и поверните. При этом сработает сигнализация.

См. 139, РЕЗЕРВНАЯ ПРОЦЕДУРА ЗАПУСКА БЕЗ КЛЮЧА.

Примечание: Если дверь водителя отпирается при помощи ключа, сигнализация звучит до тех пор, пока электронный ключ не будет расположен правильно.

Примечание: Новый электронный ключ взамен утерянного можно заказать только у дилера/авторизованной мастерской.

Дилеру/авторизованной мастерской потребуются подтверждение личности и права собственности.

В случае утери или кражи электронного ключа немедленно уведомите своего дилера/авторизованную мастерскую.

9. Доступ/выход без ключа
- В наружных ручках дверей предусмотрены отдельные датчики для отпирания и запираания. Датчик отпирания расположен на внутренней поверхности ручки.

ОДНА/НЕСКОЛЬКО ТОЧЕК ДОСТУПА

При нажатии на кнопку отпирания автомобиль отпирается одним из двух способов:

1. Одна точка доступа: отпирается только дверь водителя и лючок бензобака. Чтобы отпереть остальные двери и багажное отделение, следует нажать на кнопку второй раз.
2. Несколько точек доступа: отпираются все двери, лючок топливноливной горловины и дверь багажного отделения.

Для переключения режима (одна/несколько точек доступа) нажмите одновременно кнопки отпирания и запираания, и удерживайте их в течение 3 секунд. В подтверждение изменений дважды мигнут фонари аварийной сигнализации.

Эту функцию также можно задать из меню **Vehicle Set-up** (Настройки автомобиля). См. 60, МЕНЮ ПАНЕЛИ ПРИБОРОВ.

ПОЛНОЕ ОТКРЫВАНИЕ

Чтобы отпереть автомобиль, опустить стекла во всех дверях и открыть люк крыши, нажмите на кнопку отпирания и удерживайте ее нажатой в течение 3 секунд.

Чтобы отменить полное открывание, нажмите любую из кнопок электронного ключа или приведите в действие стеклоподъемник двери водителя. Чтобы остановить открывание одного окна или люка крыши, нажмите соответствующий выключатель.

Эту функцию можно включать/выключать из меню **Vehicle set-up** (Настройки автомобиля) (см. **60, МЕНЮ ПАНЕЛИ ПРИБОРОВ**).

ДОСТУП БЕЗ КЛЮЧА

Благодаря этой функции автомобиль можно открыть, если ключ находится в радиусе 1,0 м от ручки двери или наружного выключателя замка двери багажного отделения.

***Примечание:** Электронный ключ не будет обнаружен, если он находится внутри какого-либо металлического предмета или экранирован каким-либо устройством, оснащенным жидкокристаллическим дисплеем с подсветкой, например, смартфоном, ноутбуком (в том числе, когда он находится в сумке для ноутбука), игровой консолью и т.д. Держите электронный ключ вдали от этих предметов при попытке доступа без ключа или запуска без ключа.*

***Примечание:** Электронный ключ должен просто находиться у водителя, в сумке или в неметаллическом портфеле. Ключ не требуется доставать или держать в руке.*

Для посадки в автомобиль потяните ручку двери. При срабатывании функции доступа без ключа сигнализация выключается, и двери отпираются в соответствии с текущей настройкой отпирания/доступа (одна/несколько точек доступа). Двукратное мигание фонарей аварийной сигнализации подтверждает выполнение команды отпирания. Складывающиеся зеркала с электроприводом займут рабочее положение (если включено).

***Примечание:** Если охранная система настроена на одну точку доступа, а первой открывается какая-либо из пассажирских дверей, то будут открыты все двери.*

РЕЖИМ ГОТОВНОСТИ

Если открыть дверь при помощи электронного ключа или функции доступа без ключа, электрическая система автомобиля активирует режим готовности. Включаются следующие системы:

- система запоминания водительских настроек;
- регулировка положения сидений и рулевой колонки;
- освещение салона и наружное освещение;
- информационная панель;
- гнездо питания дополнительного оборудования.

ЗАМОК РУЛЕВОЙ КОЛОНКИ

Электрозамок рулевой колонки отпирается/запирается, когда отпирается/запирается автомобиль.

В случае какой-либо неисправности замка рулевой колонки на информационной панели появляется сообщение. В этом случае:

1. С сиденья водителя с помощью электронного ключа выполните запираение, а затем отпираение автомобиля.
2. Еще раз попробуйте разблокировать замок рулевой колонки, плавно поворачивая рулевое колесо влево и вправо во время запираения, а затем во время отпираения автомобиля с помощью электронного ключа.
3. Если проблема не устраняется, обратитесь к квалифицированным специалистам.

ЗАПИРАНИЕ ДВЕРЕЙ ВО ВРЕМЯ ДВИЖЕНИЯ

Функция запираения при трогании с места автоматически запирает все двери, когда автомобиль начинает движение. Эту функцию можно включать/выключать из меню **Vehicle set-up** (Настройки автомобиля) (см. 59, **ПАНЕЛЬ ПРИБОРОВ**).

*Примечание: При нажатии кнопки запираения или отпираения на двери водителя или переднего пассажира функция запираения при трогании с места для данной поездки блокируется. См. 22, **РУЧКИ ЗАПИРАНИЯ И ОТКРЫВАНИЯ ДВЕРЕЙ**.*

ОТКРЫВАНИЕ И ЗАКРЫВАНИЕ ДВЕРИ БАГАЖНОГО ОТДЕЛЕНИЯ



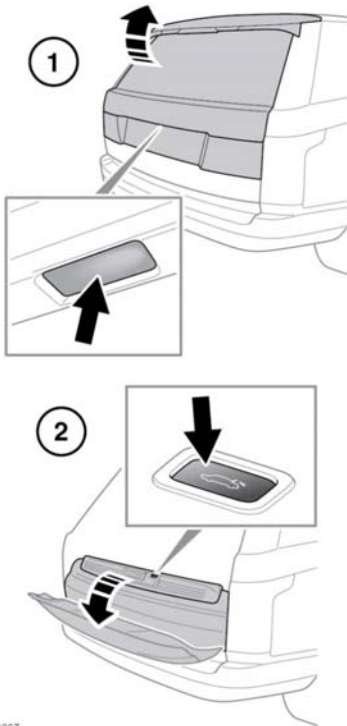
Когда дверь багажного отделения открыта, можно видеть ее замок. Не закрывайте замок вручную, так как может автоматически сработать доводка, что может привести к защемлению предметов или частей тела.



Перед открыванием двери багажного отделения убедитесь в наличии как минимум 1,0 м свободного пространства над автомобилем и позади него. При недостаточном свободном пространстве возможно повреждение автомобиля.



Не используйте дверь багажного отделения, если на нее установлен багажник для велосипедов. Перед открытием двери багажного отделения снимите с нее велосипеды и/или багажники (если имеются).



E140867

1. Кнопка отпирания верхней секции двери багажного отделения. Поднимите верхнюю секцию двери багажного отделения, чтобы открыть.

Примечание: Выключатель отпирания верхней секции багажного отделения сработает, если отперты все двери, а селектор передач находится в положении стоянки (P). Если селектор передач находится в нейтральном положении (N), выключатель сработает, только если отперты все двери, а зажигание находится в режиме готовности или выключено. Выключатель не сработает, если селектор передач находится в любом другом положении.

2. Кнопка отпирания нижней секции двери багажного отделения: становится видна и доступна, только когда открыта верхняя секция багажного отделения. Потяните нижнюю секцию двери багажного отделения вниз, чтобы открыть.

Верхнюю секцию багажного отделения также можно открыть следующими способами.

- Кнопка отпирания двери багажного отделения в салоне. См. **396, ОРГАНЫ УПРАВЛЕНИЯ**.
- Кнопка отпирания двери багажного отделения на электронном ключе. См. **7, ОТПИРАНИЕ АВТОМОБИЛЯ**.

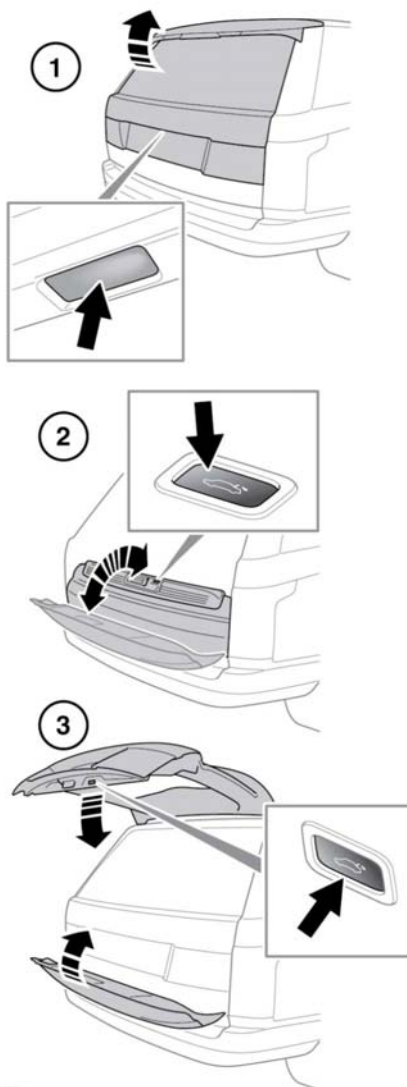
Примечание: Дверь багажного отделения не откроется, если автомобиль движется со скоростью около 5 км/ч или выше.

ОТКРЫВАНИЕ И ЗАКРЫВАНИЕ ДВЕРИ БАГАЖНОГО ОТДЕЛЕНИЯ С ЭЛЕКТРОПРИВОДОМ

⚠ Когда дверь багажного отделения открыта, можно видеть ее замок. Не закрывайте замок вручную, так как может автоматически сработать доводка, что может привести к защемлению предметов или частей тела.

⚠ Перед открыванием двери багажного отделения убедитесь в наличии как минимум 1,0 м свободного пространства над автомобилем и позади него. При недостаточном свободном пространстве возможно повреждение автомобиля.

⚠ Не используйте дверь багажного отделения, если на нее установлен багажник для велосипедов. Перед открытием двери багажного отделения снимите с нее велосипеды и/или багажники (если имеются).



E140871

1. Открывание и закрывание верхней секции двери багажного отделения с помощью наружной кнопки. Нажмите, чтобы открыть, остановить, включить обратное перемещение или закрыть верхнюю секцию двери багажного отделения. Нажмите, чтобы закрыть верхнюю и нижнюю секции двери багажного отделения.

***Примечание:** При использовании наружного выключателя отпирания верхней секции багажного отделения все двери должны быть не заперты, а селектор передач должен быть установлен либо в положение стоянки (P), либо в нейтральное положение (N)*

2. Открывание/закрывание нижней секции двери багажного отделения. Нажмите, чтобы открыть, остановить, включить обратное перемещение или закрыть нижнюю секцию двери багажного отделения.
3. Полное закрывание двери багажного отделения. При нажатии этой кнопки закрываются верхняя и нижняя секции двери багажного отделения

Верхнюю секцию багажного отделения также можно открыть следующими способами.


- Кнопка отпирания двери багажного отделения в салоне. См. **396, ОРГАНЫ УПРАВЛЕНИЯ.**
- Кнопка отпирания двери багажного отделения на электронном ключе. См. **7, ОТПИРАНИЕ АВТОМОБИЛЯ.**

После того, как дверь багажного отделения открылась на установленную высоту, ее можно поднять или опустить вручную. Если какая-либо секция двери багажного отделения не открывается или не закрывается надлежащим образом, закройте ее вручную и снова нажмите выключатель отпирания двери багажного отделения.

Когда при закрывании дверь багажного отделения приближается к положению закрывания, она плавно доводится в полностью закрытое положение. Если дверь багажного отделения полностью закрыта, и автомобиль был перед этим заперт, то повторно активируется охранная сигнализация. В подтверждение статуса охранной системы мигнут фонари аварийной сигнализации. Также в качестве подтверждения может прозвучать звуковой сигнал.

***Примечание:** Если во время открытия или закрытия двери багажного отделения нажать выключатель замка багажника, ее движение прекратится. Однако если выключатель нажать на этапе доводки, запрос открытия будет проигнорирован.*


***Примечание:** Дверь багажного отделения имеет минимальную высоту закрывания, ниже которой электропривод закрывания не работает. Вручную откройте дверь багажного отделения в полностью открытое положение, а затем нажмите кнопку полного закрывания двери багажного отделения.*

 **Перед использованием двери убедитесь, что пассажиры находятся вне опасности и им не грозит защемление частей тела дверью багажного отделения. Обратите внимание, что для функции доводки не предусмотрено обнаружение посторонних предметов. Даже при наличии системы обнаружения посторонних предметов возможно получение серьезных травм, в том числе со смертельным исходом.**

Обнаружение посторонних предметов при открытии двери: если обнаружен предмет, который может помешать открытию двери багажного отделения, ее движение будет прекращено.

Удалите препятствия и снова нажмите выключатель замка багажника, чтобы открыть багажник.

Обнаружение помех при закрывании: если обнаружен предмет, который может помешать закрыванию двери багажного отделения, то ее перемещение останавливается, и дверь по возможности перемещается обратно в полностью открытое положение. Прозвучит звуковое предупреждение, свидетельствующее о неполном запирании. Устраните помехи, и если дверь багажного отделения открыта, повторно нажмите выключатель закрывания, чтобы закрыть дверь. Если дверь багажного отделения закрыта, нажмите выключатель открывания, чтобы открыть дверь, и устраните помехи. После устранения помех повторно нажмите выключатель закрывания, чтобы закрыть дверь багажного отделения.

 Когда дверь багажного отделения открыта, можно видеть платформу замка и сам фиксатор. Не закрывайте фиксатор вручную, так как может автоматически сработать доводка, что может привести к защемлению предметов или частей тела.

ВЫСОТА ОТКРЫВАНИЯ ДВЕРИ БАГАЖНОГО ОТДЕЛЕНИЯ

Можно установить максимальную высоту открывания верхней секции двери багажного отделения, оснащенной электроприводом. Это может понадобиться в местах парковки с очень низкими потолками или просто для удобства.

1. Откройте верхнюю секцию двери багажного отделения на высоту, которую хотите задать в качестве максимальной. Нажмите кнопку на верхней секции двери багажного отделения, чтобы остановить ее перемещение, или установите ее в нужное положение вручную.
2. Убедитесь, что верхняя секция двери багажного отделения неподвижна в течение как минимум 3 секунд.
3. Чтобы задать высоту открывания двери, нажмите и удерживайте нажатой кнопку закрывания двери на верхней секции двери багажного отделения, пока не раздастся звуковой сигнал.

4. Нажмите и отпустите кнопку закрывания двери багажного отделения, чтобы закрыть эту дверь. Снова откройте дверь багажного отделения, чтобы убедиться, что верхняя секция двери открывается на заданную высоту.

Примечание: Если после выполнения п. 3 верхняя секция двери багажного отделения или обе ее секции закрываются автоматически, то нужная высота не задана. Повторите процедуру, строго следуя всем пунктам.

Чтобы отменить установленное ограничение по максимальной высоте открывания, повторите вышеуказанные действия, но на этот раз вручную переместите верхнюю секцию двери багажного отделения в полностью открытое положение перед тем, как нажать и удерживать кнопку закрывания двери багажного отделения.

Если обнаружено несколько посторонних предметов или имеет место падение напряжения аккумуляторной батареи, возможен сбой функции запоминания положения дверей багажного отделения с электроприводом. Работа электропривода может быть заблокирована.

Сброс настроек двери багажного отделения

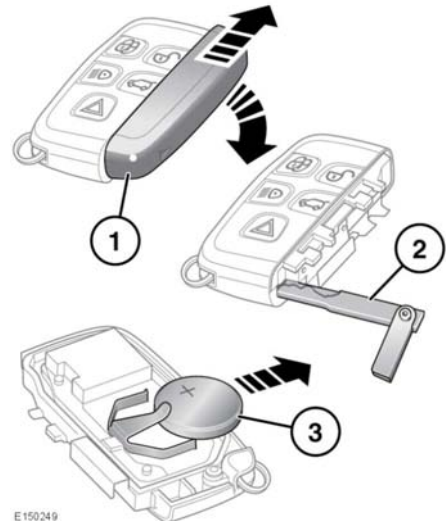
1. Закройте дверь багажного отделения вручную.
2. Нажмите кнопку открывания двери багажного отделения.
3. Дождитесь, пока дверь не откроется полностью или не достигнет заданной ранее высоты.

4. Нажмите и отпустите кнопку закрывания двери багажного отделения.
5. Дождитесь, пока дверь багажного отделения закроется полностью.

Запрограммированное положение двери багажного отделения будет восстановлено.

ЗАМЕНА ЭЛЕМЕНТА ПИТАНИЯ ЭЛЕКТРОННОГО КЛЮЧА

Если элемент питания требует замены, значительно уменьшится радиус эффективного действия электронного ключа и на информационной панели появляется сообщение **SMART KEY BATTERY LOW** (РАЗРЯЖЕН ЭЛЕМЕНТ ПИТАНИЯ ЭЛЕКТРОННОГО КЛЮЧА).



E150249

Чтобы заменить элемент питания:

1. Снимите крышку, сдвинув ее в направлении, указанном стрелками.

2. Воспользуйтесь резервным механическим ключом, чтобы разъединить корпус электронного ключа.
3. Установите новый и ранее не использовавшийся элемент питания CR2032 (можно приобрести у дилера/в авторизованной мастерской) положительным (+) полюсом вверх.

Примечание: Старайтесь не касаться нового элемента питания. Влага и жир с кожи пальцев сокращают срок службы элемента питания и приводят к коррозии контактов.

Примечание: Если предупреждение о низком заряде элемента питания не исчезает, это означает, что установленный элемент питания не является новым и уже использовался.

Соберите детали в обратной последовательности, устанавливая их на место до щелчка.



Утилизация элемента питания: элементы питания содержат опасные вещества и должны утилизироваться надлежащим образом. По вопросу утилизации обращайтесь к дилеру/в авторизованную мастерскую и/или в местные уполномоченные органы.